

EUROAKADEEMIA



**LÕPUTÖÖDE
KOOSTAMISE JA VORMISTAMISE
JUHEND**

Tallinn 2015

SISUKORD

1. DIPLOMITÖÖ (rakenduskõrgharidus).....	3
2. MAGISTRITÖÖ.....	3
3. LÕPUTÖÖ ÜLESEHITUS	4
4. VIITAMINE.....	6
4.1. Näiteid viitamisest	7
4.2. Viide illustratsioonile	8
4.3. Näiteid viitamise võimalustest.....	8
5. KASUTATUD KIRJANDUSE VORMISTAMISE NÄIDISED	10
Lisa 1. Tiitellehe näidis.....	12
Lisa 2. Tiitellehe pöörde näidis.....	13
Lisa 3. Resümee näidis.....	14
Lisa 4. Sisukorra näidis	15
Lisa 5. Tabelite ja jooniste vormistamise näidised	16

1. DIPLOMITÖÖ

- 1.1. Diplomitöö on rakenduskõrgharidusõppe õppekava osa, mida hinnatakse töö kaitsmisel.
- 1.2. Diplomitöö on õppejõu juhendamisel valmiv üliõpilase iseseisev töö, kus on esitatud probleemi terviklik käsitus selle praktiliseks lahendamiseks. Probleemide käsitlemisel on soovitatav liikuda üldisemalt (teoreetilised lähteseisukohad, uurimismetoodika) konkreetsele eksperimentaalsele analüüsile. Diplomitöö võib olla referatiivne.
- 1.3. Diplomitöö maht (ilma lisadeta) on vähemalt 30 arvutil trükitud lehekülge (1,5 reavahega „12“ tähesuurusega, *Times New Roman* või *Arial*, 1800 täheruumi leheküljel. Servad: vasakserv 35 mm, kõigis ülejäänud servades peab olema 25 mm laiune veeris).
- 1.4. Diplomitöö koosneb reeglina sissejuhatuses, milles esitatakse valitud teema põhjendus, selle uudsus, täitmise eesmärgid ja ülesanded ning probleemi üldiseloomustus kirjanduse põhjal; põhiosast, mis sisaldab üksikasjalise kirjelduse töös kasutatud materjalide ning meetodikate kohta, samuti saadud tulemuste esitusest ning võrdlusest teiste samalaadsete uuringutega; kokkuvõttest (järeldest); tulemuste lühikokkuvõttest (resümee) originaali keeles ning võõrkeeles (reeglina inglise keeles; venekeelse ning inglisekeelse töö korral on vajalik eestikeelne resümee); viidatud kirjandusallikate loetelust ning vajaduse korral lisadest.
- 1.5. Diplomitöö kunstierialadel koosneb projektist/mudelitest, neid iseloomustavast graafilisest materjalist ning seletuskirjast mahuga vähemalt 25 arvutil trükitud lehekülge (1,5 intervalli „12“ tähesuurusega, *Times New Roman* või *Arial*, 1800 täheruumi leheküljel) ja vajadusel lisadest.
- 1.6. Diplomitöö tõlkimise erialal võib olla tõlge koos kommentaare sisaldava peatükiga. Töö üldmaht ilma lisadeta on vähemalt 40 lehekülge.
- 1.7. Diplomitöö esitatakse 3 eksemplaris köidetuna kõvas köites ning elektroonilisel infokandjal. Üks eksemplaridest ning elektrooniline koopia säilitatakse Euroakadeemia raamatukogus.

2. MAGISTRITÖÖ

- 2.1. Magistritöö on magistriõppe õppekava osa, mida hinnatakse töö kaitsmisel.
- 2.2. Magistritöö on õppejõu juhendamisel iseseisvalt läbi viidud teaduslik uurimis- või arendustöö, mis kinnitab magistrandi eruditsiooni valitud erialal ning loomevõimekust, oskust formuleerida probleeme ja leida nende lahendamiseks otstarbekaid võimalusi.
- 2.3. Magistritöö koosneb probleemi valikut iseloomustavast sissejuhatuses, milles esitatakse valitud teema põhjendus, probleemi lahendamise eesmärgid ja ülesanded, töö põhihüpootees; töös kasutatud materjalide ning meetodikate üksikasjalisest kirjeldusest; lähtematerjalide analüüsist, tulemuste argumenteeritud esitusest ning võrdlusest teiste samalaadsete uuringutega; tulemuste lühikokkuvõttest ja ettepanekutest (ka võõrkeeles); viidatud kirjandusallikate loetelust ning vajaduse korral lisadest.
- 2.4. Magistritöö tõlkimise erialal võib olla tõlge koos kommentaare sisaldava seletuskirjaga.
- 2.5. Magistritöö maht (ilma lisadeta ja joonisteta) on mitte alla 70 arvutil trükitud lehekülje (1,5 reavahega „12“ tähesuurusega, *Times New Roman* või *Arial*, 1800 täheruumi leheküljel).
- 2.6. Magistritöö esitatakse 3 eksemplaris köidetuna kõvas köites ning elektroonilisel infokandjal. Üks eksemplar ja elektrooniline koopia säilitatakse Euroakadeemia raamatukogus.

3. LÕPUTÖÖ ÜLESEHITUS

Töö osa	
Tiitelleht	+
Sisukord	
Resümees (inglise keeles); venekeelse või inglisekeelse töö korral ka eesti keeles)	+
Loetelud (vajadusel) <ul style="list-style-type: none"> - Lühendite loetelu (vajadusel), - Jooniste loetelu (Joonis 1, ..., Joonis X) - Tabelite loetelu (Tabel 1, ..., Tabel X) - Lisade loetelu (Lisa 1, ..., Lisa X) 	vajadusel + vajadusel + vajadusel + vajadusel +
Sissejuhatus	+
Töö põhiosa	+
Kokkuvõte (võib nimetada Järeldused)	+
Viidatud kirjanduse loend	+
Lisad (nummerdatud, pealkirjadega ja lehekülje numbritega)	vajadusel

Töö maht (lisadeta): diplomitöö - vähemalt 30 lehekülge; magistritöö - vähemalt 70 lehekülge.

Tiitelleht:

Lõputöö tiitelleht on töö keeles (eesti, vene või inglise keeles), tiitellehe ülaserivas: Euroakadeemia, selle all teaduskonna nimetus, 16 intervalli allpool töö täitja ees- ja perekonnanimi, selle all 2 intervalli töö pealkiri suurte tähtedega, selle all 3 intervalli töö liik (diplomitöö või magistritöö), seejärel lehe paremal äärel 6 intervalli töö juhendaja – eesnimi täht ja perekonnanimi, selle järel teaduskraad, nime all 1 intervall juhendaja tiitel (akadeemik, professor, dotsent jm), lehekülje alaserivas Tallinn ja aasta (**vaata näidist, Lisa 1**). Tiitellehe teksti suurus -14, töö pealkiri kirjutatakse läbivate suurte tähtedega, teksti suurus 16.

Tööde tiitellehe pöördele kirjutatakse autori kinnitus, et töö on iseseisvalt koostanud ja töös kasutatud allikatele on korrektselt viidatud (**vaata näidist, Lisa 2**).

Sisukord (vaata näidist, Lisa 4):

Sisukorras antakse töö üksikute alajaotuste täielikud pealkirjad koos vastavate järjekorranumbritega ja leheküljenumbritega.

Resümees (vaata näidist, Lisa 3):

- Resümees on töö lühikokkuvõte (1-2 lehekülge), milles kirjeldatakse probleemi, töö teostamist (eesmärke ja ülesandeid) ja tuuakse töö tähtsamad tulemused. Resümees on vaja märkida võõrkeeles töö teema täpne nimetus ja autori nimi.
- Resümees ei ole vaja kirjeldada niivõrd seda, mida tehti, vaid seda, milliste tulemusteni jõuti.
- Resümees esitatakse töö keeles, eesti keeles (kui töö ei ole eesti keeles) ja inglise keeles (Summary).

Jooniste ja tabelite loetelu:

Töös, milles on palju tabeleid ja jooniseid, tuuakse eraldi loetelu nende pealkirjadest koos järjekorra- ning leheküljenumbritega.

Lühendite loetelu:

Lühendite loetelus antakse töös kasutatavad lühendid ja märgised (va kaartide ja skeemide legendid ning tabelite selgituseks kasutatavad lühendid) täissõnaliste väljendustega.

Lisade loetelu:

lisade numeratsioon: Lisa 1X, pealkirjaga (lisadele peab olema viide töö tekstis).

Sissejuhatus on töö põhiosa koostisosa.

Sissejuhatuses sõnastatakse:

1. Teema valiku põhjendus, selle aktuaalsus ja uudsus;
2. Tööhüpotees – mida tahetakse tööga tõestada või kummutada;
3. Töö eesmärk;
4. Ülesanded, mida töö tegemisel täideti;
5. Lühidalt kirjeldatakse uurimisvaldkonda- ja objekti;
6. Lühidalt kirjeldatakse meetodeid, mida kasutati eesmärkide saavutamiseks;
7. Lühidalt iseloomustatakse algandmeid, lähtematerjale jm infoallikate päritolu;
8. Hea tava on, et sissejuhatus lõpus tänab autor neid, kes töö õnnestumisele on kaasa aidanud.

Töö põhiosa on jaotatud peatükkideks, vajadusel alapeatükkideks ning lõikudeks, millest igaühel on järjekorranumber. Samas järjekorras paiknevad töö osad sisukorras.

Töö põhiosa koosneb:

1. Analüütilisest ülevaatest (probleemi ja probleemikohase kirjanduse ülevaatest);
2. Kasutatud meetodite ja materjalide üksikasjalisest kirjeldusest (selle osa põhjal saab otsustada töös kasutatud materjalide representatiivsuse ja tulemuste usaldatavuse üle);
3. Töö tulemuste esitamisest (analüüsist);
4. Arutelust (sünteesist), milles võrreldakse töö tulemusi ja seisukohti teiste autorite seisukohtadega ja sõnastatakse argumenteeritud järeldused.

Kokkuvõttes (võib nimetada Järeldused) esitatakse kokkuvõtlikult töö tulemused ja järeldused.

- Järeldustest peab selguma, kuidas on lahendatud sissejuhatuses püstitatud ülesanded ja saavutatud töö eesmärgid.
- Töö tulemuste põhjal võib esitada ettepanekuid rakendusteks või sõnastada töö käigus selgunud, kuid selle töö raamest väljuvaid täiendavat uurimist vajavaid probleeme.

Viidatud kirjanduse loetelu

Viidatud kirjanduse loetelus tuuakse kõik ja ainult töös viidatud väljaanded, infoallikad.

Kirjanduse loetelus olevad väljaanded peavad olema märgitud tekstis viitega ja vastupidi, igale viitele peab vastama allikas kirjanduse loetelus.

Viidatud kirjandus esitatakse tähestiku järjekorras töö lõpus, allikaid ei ole vaja jaotada liikide järgi.

Diplomitöö koostamisel on nõutav viidata vähemalt 5 teaduslikku väljaannet (eelistatud on viited artiklitele teaduslikes ajakirjades, kogumikkut, monograafiat), magistratöö koostamisel – vähemalt 10.

Internetiallikate kasutamisel on vaja veenduda nende usaldusväärsuses, mida tõestab näiteks autori nime, väljaandja nimetuse, väljaandmise kuupäeva olemasolu.

Lisad

- Lisad sisaldavad töö põhiosa täiendavaid materjale, mis on töö seisukohalt olulised, kuid mahukuse tõttu raskendaksid teksti lugemist (algandmete tabelid, skeemid, küsitluslehtede näidised, jm töö tulemuste mõistmiseks vajalikud materjalid).
- Lisad nummerdatakse ja tekstis viidatakse vastavale lisale, kus vajalikud andmed asuvad.

4. VIITAMINE

1. Ilma teadusliku kirjandusele viitamata ei saa kirjutada ühtegi arvestatavat uurimistööd.
2. Varem kirja pandud informatsioon, tõlgendused, seisukohad, mõtteavaldused, esitatud tulemused **on autori intellektuaalne omand ja see kuulub autorile**. Intellektuaalset omandit kaitseb autoriõigus. Väärkasutamine on taunitav, teatud juhtudel ka karistatav kui väärtegu või kuritegu.
3. Teaduslikus kirjanduses on tavaks teiste autorite mõtete või tulemuste refereerimine, võrdlemine selleks, et näidata kirjutaja hüpoteeside, ideede ja tulemuste paikapidavust või arengut.
4. Teiste poolt väljaõeldu või kirjapandu kasutamist nimetatakse **viitamiseks**.
5. Viitamisel osutatakse autorile ja avaldatud kirjandusallikale, milles kirjutajale vajalik informatsioon on esitatud.
6. Viited autorile ja tema teosele koondatakse teksti, artikli või raamatu lõppu viidatud kirjanduse loendisse.
7. Viitamisel on tavad ja moodused, mis on ~~enamasti~~ enne töö kirjutamist kokku lepitud.

Uurimistöodes viidatavaid infoallikaid on palju. Nendeks võivad olla:

- raamatud ja monograafiad,
- artiklite kogumikud,
- artiklid teadusajakirjades,
- käsikirjalised materjalid (trükis avaldamata uuringute aruanded, käsikirjad, kokkuvõtted jm),
- arhiivimaterjalid,
- ametlikud dokumendid,
- ajakirjanduse ja muu meedia allikad,
- interneti “*online*” materjalid,
- elektroonilised infokandjad (CD-ROM, disketid jm),
- sõnaline või kirjalik trükis avaldamata informatsioon.

Teiste autorite poolt loodud kirjutise või mõne muu loomingu sõnasõnaline mahakirjutamine ja oma nime all esitamine on

PLAGIAAT

**Plagiaat on ka “*copy-paste*” meetodil kokku pandud kirjutis.
Plagiaat on autori õiguste jäme rikkumine ja karistatav.**

- Mistahes uurimistöö edukaks läbiviimiseks on vaja võimalikult täielikku ülevaadet antud valdkonna kirjandusest.
- Esimese sammuna kirjanduse otsimisel on kasulik vaadata hiljuti (paaril viimasel aastal) ilmunud õpikute või monograafiade kirjanduse viiteid.
- Heaks infoallikaks on eriala-ajakirjade viimased aastakäigud.

- Teemakohast kirjandust saab raamatukogude kataloogidest, bibliograafia väljaannetest, teatmeteostest, raamatukogude spetsialiseeritud andmebaasidest, internetist.
- Eesti suuremate raamatukogude koondkataloogi ESTER – Eesti Raamatukoguvõrgu Elektronkataloog kaudu on võimalik näha vajalikku informatsiooni või aadressidel: <http://helios.nlib.ee> või <http://merihobu.utlib.ee>.
- Euroakadeemia raamatukogus on kataloogisüsteem RIKS – Raamatukogu info- ja kataloogisüsteem, EBSCO andmebaas.
- Kirjandust otsitakse märksõna, autori, pealkirja või indekse järgi (UDK, ISBN).
- Infopäringu vastuseks on bibliokirjed ja andmed väljaannete olemasolust ja paiknemisest raamatukogudes.
- Häid võimalusi kirjandusallikate leidmiseks pakuvad interneti otsingumootorid Google, AltaVista jt.

Kirjanduse viitamisel on kaks põhilist viisi:

- 1) tsiteerimine ja
- 2) refereerimine.

- Tsiteerimine on teise autori teksti sõna-sõnaline ümberkirjutamine oma teksti; tsitaat on alati jutumärkides.
- Refereerimine on teise autori seisukohtade kirjeldamine, kokku võtmine või kommenteerimine oma sõnadega.

Väljakirjutused

- Iga vajaliku allika kohta tehakse väljakirjutusi kas arvutis või paberil, mis tuleb eelkõige varustada viitekirjega ja vajadusel ka raamatukogu või arhiivi kohaviidaga.
- Väljakirjutuse maht sõltub vajadustest, kuid see peaks olema võimalikult täielik iseloomustamiseks väljaande sisu ja olulisi detaile.
- Tsitaadid kirjutatakse välja täpselt, jutumärkides, ja märgitakse lehekülg, kus tekst asub.
- Tabelid ja joonised kas kirjutatakse ümber või skaneeritakse. Need tuleb varustada täpsete kommentaaridega ning viitamiseks vajalike andmetega (iga tabel või joonis peab olema esitatud arusaadava tervikuna).
- Kui refereeritavas töös viidatakse teistele autoritele, siis on otstarbekas välja kirjutada viidatud allika kirje täielikult hilisemate võimalike otsingute hõlbustamiseks.

Teadustöö ja dokumenteerimise praktikas on välja kujunenud kaks enamkasutatavat viitamissüsteemi ja neid aktsepteeritakse rahvusvahelistes standardites (ISO 5966-1982 ja ISO 690-1987):

- 1) autor/aasta viitamine,
- 2) numbriline viitamine.

NB! Euroakadeemias kasutatakse autor/aasta viitamist.

4.1. Näiteid viitamisest

Viitamisel on oluline stiiliühtsus läbi kogu kirjaliku töö – kas autor/aasta. **Viidatud allikate kirjeldamisel töö lõpus** võib allika ilmumise aasta märkida pealkirja järel, koos kirjastuse nimetusega, aga ka kohe autori(te) järel. Lehekülgede arvu juurde võib märkida lk, ent võib ka märkimata jätta. **Oluline, et see oleks kogu töös ühte moodi.**

Aarma, A., Vensel, V. Statistika teooria põhikursus. Tallinn: Külim, 1996. lk 21...34.
Aarma, A., Vensel, V. 1996. Statistika teooria põhikursus. Tallinn: Külim, 21-34.

Kui uurimuses (artiklis) kasutatakse mahukat teost või artiklit rohkem kui üks kord ning rohkem kui paarilt leheküljelt, märgitakse kirjes teose lehekülgede koguarv. Üksikute tsitaatide puhul märgitakse täpsed leheküljed.

Ulatusliku kasutamise puhul: Unt, I. 1974. Õpilaste aktiveerimine tunnis. Tallinn: Valgus. 272 lk. Tsitaadi puhul: Unt, I. 1974. Õpilaste aktiveerimine tunnis. Tallinn: Valgus. lk 128...132.

Millal pole vaja viidata? Reeglina ei viidata üldlevinud tarkustele, teatmeteostele ja õpikutele, kui uurimustöö sisu seda ette ei näe. Viidata ei ole võimalik ka sellistele materjalidele, millistel puuduvad autorid, kirjastajad ja trüki-aasta (nt seinalehed, loosungid). Viimaste puhul on soovitatav vastav materjal kõita lisana uurimuse juurde ning viidata sellele lisale.

4.2. Viide illustatsioonile

Viitamisele kuulub igasugune illustreeriv materjal. Selle hulka kuuluvad nii joonised, fotod, tabelid, graafikud, lisad kui ka muu tööle lisatud materjal.

Joonistel, fotodel ja graafikutel peab olema selgitav allkiri. Allkiri on lühikokkuvõtte illustatsioonil kujutatust.

Tabelitel, lisadel jms peab olema pealkiri. Pealkiri on lühikokkuvõtte lisamaterjalis näidatust.

Igale illustreerivale materjalile peab olema tekstis viide.

Uurimustulemused näitavad, et õpilaste huvi kõnealuse objekti vastu on kahanenud (joon. 3). Sellest annab detailse ülevaate töö lisas toodud tabel (lisa 7).

4.3. Näiteid viitamise võimalustest

Teksti kirjutatakse allika autori perekonnanimi, koma ja allika ilmumisaasta (viitamisviis autor/aasta). Kui ühelt autorilt ja samast aastakäigust on käsitletud mitut allikat, siis lisatakse ühele täht **a**, teisele **b** jne.

Näide 1:

Eestis on seni rakendatud vaid eelkõige elektronpostil baseeruvaid simulatsioonimänge, millest enamik käsitlevad ökoloogilisi või poliitilisi teemasid (Mardiste, 1999).

Teiseks oluliseks eelduseks arvuti laialdasel õpiotstarbelisel rakendamisel oli arvuti graafilise töökeskkonna väljaarendamine (Taylor, 1980a).

Näide 2:

Kui allikal on autoreid kaks, siis pannakse kirja mõlemad eraldades nende nimed kas koma või märgi **&** abil. Kui autoreid on rohkem, võib kirja panna esimese ja lisada märke *et al.* või **jt**.

Uurimusliku simulatsioonikeskkonnaga töötamise eesmärgiks on teatud kontseptuaalse mudeli koostamine (van Joolingen, de Jong, 1993).

Eelpooltoodust lähtuvalt taandub probleemide lahendamise oskuse määramine sageli eelkõige analüüsioskuste hindamisele (Whimbey & Lochhead, 1986).

Arvutisimulatsioone võib pidada probleemide lahendamise oskuste arendamisel kõige efektiivsemateks õpiprogrammideks (Woodward *et al.*, 1988).

Selle loomiseks tuleb õppijal püstitada hüpoteese, kavandada katseid ja teha nendest saadud tulemuste alusel järeldusi (Peterson jt., 1987).

Näide 3:

Allika autori või autorid võib ära märkida ka lauses. Sel juhul tuuakse autori märkimise järel sulgudes vaid kirjandusallika ilmumisaasta. Siinjuures on soovitatav säilitada autori nime algvariant nimetavas käändes, ent ülakomasid rakendades on võimalik kasutada ka käändeid.

Ohlsson'i (1992) ning Christopher'i ja Smith'i (1987) põhjal võib välja tuua, et simulatsiooni koostamiseks tuleb...

Näide 4:

Asutuste poolt välja antud allikatele viitamisel märgitakse sulgudesse väljaande pealkirjast kaks esimest sõna ja seejärel punktiir, koma ja väljaandmise aasta.

Teemadevalik tehti Eesti põhi- ja keskkoolide riikliku õppekava... (Eesti põhi-..., 1996) ...

Näide 5:

Üldtuntud allikatele viidates võib märkida tuntud lühendi. Ehkki teatmeteoste reeglina ei viidata, võib mõne uurimuse sisu seda nõuda.

Teemadevalik tehti Eesti põhi- ja keskkoolide riikliku õppekava (RÕK, 1996) ...

Sõna "sulgema" *kinni panemise* tähenduses lubatakse käskivas kõneviisis kirjutada kahtemoodi - "sulge!" ja "sule!" (ÕS, 1999).

Eesti entsüklopeedia 5. köide annab meie limuseliikide arvuks 128 (EE, 1990).

5. VIIDATUD KIRJANDUSE VORMISTAMISE NÄIDISED

Raamatute viitamisel on vajalikud järgmised kohustuslikud rekvisiidid **Autor (eesnime täht või tähed). Ilmumise aasta. Pealkiri. Ilmumise koht (linn): Kirjastus.**

Raamat kahe autoriga, kasutatud lehekülgede märkimisega või ilma:

Bransford, J., Stein, B. 1984. *The IDEAL problem solver*. New York: Freeman.

Aarma, A., Vensel, V. 1996. *Statistika teooria põhikursus*. Tallinn: Külim, 21-34.

Konkreetsete autorite poolt kirjutatud osa suuremast teosest, millel on oma toimetajad:

Adler, P. A., Adler, P. 1994. *Observational techniques*. In: N. K. Denzin & Y. S. Lincoln (eds.), *Handbook of qualitative research*. London: Sage, 377–392.

Autorite kollektiivi poolt välja antud koguteosele on soovitav viidata kasutades toimetaja nime või (tuntud teose puhul) kokkuleppelist lühendit. Seda praktilistel kaalutlustel, kuna sageli pole mitmete autoritega teostel kirjutise üksikud osad selgesti eristatavad. Näitena toome "Loomade elu", kus on välja antud eestikeelne tõlge. Sel juhul kasutame toimetajana just eestikeelse toimetaja nime.

Loomade elu. 1980. (Ling, R., toim.). 6. Linnud. Tallinn: Valgus. 464. Tekstis võib sel puhul kasutada ka lühendeid (LE, 1980 või Ling, 1980) tingimusel, et tuuakse ka lühendite seletus.

Juhul kui paljude autoritega teoses on peatükid autorite järgi hõlpsasti eristatavad ning oma uurimuse kirjutamiseks kasutatakse vaid ühe autori tööd, sarnaneb viitamine ajakirjast viitamisele.

Ploom, K. (toim.) 2001. Lastetus. *Tervise käsiraamat. Medicina*. 256-259.

Viimase näite puhul on tegu tõlgitud teosega, millel on palju autoreid ja toimetajaid. Et meid huvitab vaid üks osa nimetatud 584-leheküljelisest raamatust, viitame vaid vastava allosa toimetajale.

Asutuse poolt välja antud teosed vormistatakse:

Cambridge syllabus. *Biological Sciences*. 1997. University of Cambridge Local Examinations Syndicate.

Põhikooli ja gümnaasiumi riiklik õppekava. Vabariigi Valitsuse 25. 01. 2002. a määrus nr 56 (RT I 2002, 20, 116). <https://www.riigiteataja.ee/ert/act.jsp?id=1008388> [21.04.2006]

Artiklite kasutamisel esitatakse:

Autor. Ilmumise aasta. Artikli pealkiri. – Ajakirja või ajalehe nimetus (ajakirja nimetus kursiivis, *italic*), number, väljaandmise kuupäev, artikli paiknemise leheküljenumberid.

Artikkel ajakirja ühe aastakäigu ühest numbrist, kasutatud lehekülgede märkimisega :

Maksing, M. 1991. Kas arvuti sobib õpetajaks? - *Haridus*, 2, 25.

de Jong, T. 1991. Learning and instruction with computer simulations. - *Education & Computing*, 6, 217–229.

Artikkel ajakirjast, millel on eraldi numeratsioon läbi aastakäikude ja aasta lõikes:

Alessi, S. 2000. Designing educational support in system-dynamics-based interactive learning environments. - *Simulation & Gaming*, 31, 2, 178–196.

Artikkel konverentsi kogumikust, kui on välja toodud väljaandev organisatsioon:

Sarapuu, T., Pedaste, M. 2001. A Pilot Study of the Web-based Environmental Simulation. *Proceedings of SITE 2001 – March 5-10, 2001 Orlando, Florida, USA*. Association for the Advancement of Computing in Education. Norfolk, USA, 1921–1923.

Pedaste M., Sarapuu T. Narkoteemalise kaugkoolituse efektiivsus. Uimastivaba Eesti. Eesti Uimastipreventsiooni Sihtasutus, 2000, 16–17.

Artikkel konverentsi kogumikust, kui on välja toodud kogumiku toimetajad:

Barab, S. A., Williams, M., Dodge, B. 1993. Tracking and analysing learner-computer interaction. In: M. Simonson & K. Abu-Omar (eds.) Proceedings of selected research and development presentations at the 1993 National Convention of the Association for Educational Communications and Technology. Orlando, 1115–1129.

Veebimaterjal

Interneti materjalide puhul tuleb ära tuua autori perekonnanimi, eesnimi, pealkiri, veebilehe nimetus, materjali täielik interneti aadress (URL link), materjali kasutamise kuupäev.

Dalgarno, B. 1996. Constructivist computer assisted learning: theory and techniques. <http://www.ascilite.org.au/conferences/adelaide96/papers/21.html> [12.04.2006]

Pedaste, M., Hallik, K., Sarapuu, T. 2002. Tiigriretk Eestimaal. TÜ Loodusteaduste didaktika lektoraat. <http://bio.edu.ee/matk/> [12.04.2006]

Elektroonilised perioodilised väljaanded:

Urla, L. 2006. Puumarket: i kvartali majandustulemused. - *Äripäev* (online), 25.04.2006. http://www.aripaev.ee/mod/emb/online.html?disp=2&uud_id=826260&tyyp=4&leht_id=3202. [26.04.2006].

CD-ROM

Marandi, T., Pedaste, M., Sarapuu, T. 2000. Eesti taimed. TÜ Loodusteaduste didaktika lektoraat. CD, ISBN 9985-60-774-0.

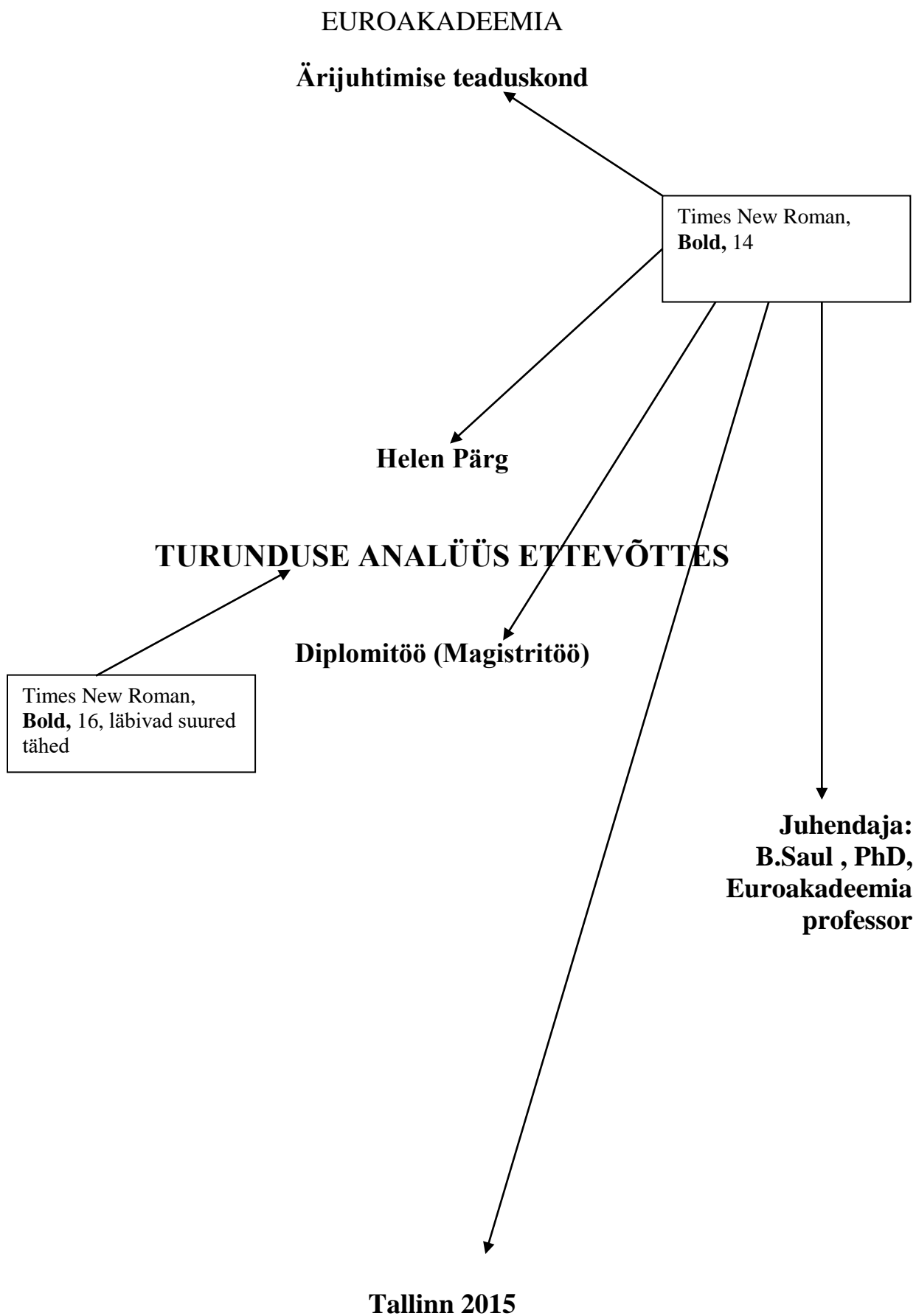
SimEarth. 1995. Maxis. CD, ISBN 1010-030-0601-A.

Kui interneti allikal puudub autor, ei ole pealkirja jm, siis viidatakse kodulehe aadressile. Anonüümseid allikaid tuleks vältida.

Kui autor kasutab suulisi või muid trükis avaldamata andmeid, siis viidatakse isikule, kellelt andmeid saadi või käsikirjalisele allikale.

Näit: J. Ranne, isiklikud andmed, 2004; või J. Ranne käsikirjalised andmed, 2004.

Lisa 1. Tiitellehe näidis



Lisa 2. Tiitellehe pöörde näidis

Olen koostanud diplomitöö/magistritöö iseseisvalt, kõik töö koostamisel kasutatud teiste autorite tööd, põhimõttelised seisukohad, kirjandusallikatest ja mujalt pärinevad andmed on viidatud.

Autor/nimi, allkiri/

Kuupäev.....

Töö vastab kehtivatele nõuetele

Juhendaja/nimi, allkiri/

Kuupäev.....

Lubatud kaitsmisele

..... teaduskonna dekaan/nimi, allkiri/

Kuupäev.....

Lisa 3. Resümee näidis

Analysis of the enterprise`s marketing

Helen Pärj

Summary

The aim of the present graduation thesis is to..... (analyse...., summarise....., compare...., suggest....., provide recommendations).

Object of the study (the material studied) is

The research methods used (or theoretical methodology).....

The sources analyzed consist of

Structure of the graduation thesis includes

The most important conclusions are the following.....

Lisa 4. Sisukorra näidis

SISUKORD

Resümee.....	2
Summary.....	3
Lühendite loetelu.....	4
Jooniste loetelu.....	5
Tabelite loetelu.....	6
Sissejuhatus	7
1. PEALKIRI.....	8
1.1. Alapeatüki pealkiri	8
1.1.1. Punkti pealkiri.....	8
1.1.2. Punkti pealkiri.....	9
1.2. Alapeatüki pealkiri	11
1.2.1. Punkti pealkiri.....	11
1.2.2. Punkti pealkiri.....	13
2. PEALKIRI.....	17
2.1. Alapeatüki pealkiri	17
2.2. Alapeatüki pealkiri	19
2.2.1. Punkti pealkiri.....	19
2.2.2. Punkti pealkiri	25
3. PEALKIRI.....	28
3.1. Alapeatüki pealkiri	28
3.2. Alapeatüki pealkiri	30
3.3. Alapeatüki pealkiri	33
Kokkuvõtte / Järeldused	36
Viidatud kirjandus	38
Lisad	41
Lisa 1. Lisa pealkiri	42
Lisa 2. Lisa pealkiri	43

Lisa 5. Tabelite ja jooniste vormistamise näidised

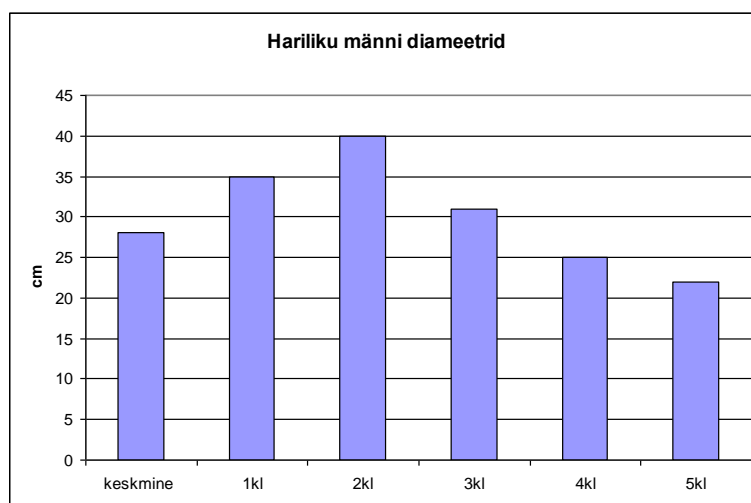
Tabeli näidis.

Tabel 1. Riigieelarve tulude prognoos aastateks 2004 – 2008 (mln kr)(viide).

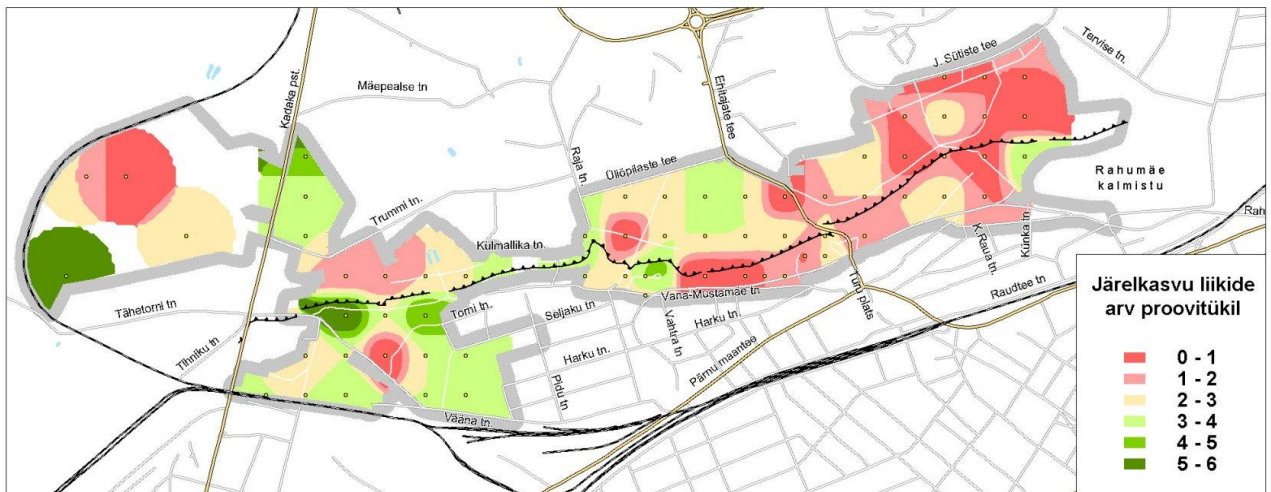
Tulu liik	2004	2005	2006	2007	2008
Maksud ja sotsiaalkindlustusmaksed	38 791,20	42 843,60	45 029,20	47 508,90	52 279,50
Füüsilise isiku tulumaks	3 292,00	2 875,00	2 215,00	1 780,00	2 300,00
Juriidilise isiku tulumaks	2 000,00	2 400,00	2 400,00	2 125,00	2 250,00
Sotsiaalmaks	15 405,00				
Raskeveokimaks	60				
Käibemaks	12 809,70				
Aktsiisid	4 890,50				
Alkoholiaktsiis	1 510,00				
Tubakaaktsiis	980				
Kütuseaktsiis	2 400,00				
Pakendiaktsiis	0,5				
Hasartmängumaks	190				
Tollimaks	144				
Mittemaksudlised tulud	8 828,60				
TULUD KOKKU	47 619,70				

Jooniste näidis

Joonisteks nimetatakse kõiki töös sisalduvaid illustratsioone: diagrammid, graafikud, geograafilised kaardid, joonistused, skeemid, fotod. Joonised nummerdatakse ja allkirjastatakse. Igal joonisel peab olema allkiri, mis joonisel kujutatut lakooniliselt kirjeldab.



Joonis 1. Hariliku männi (*Pinus sylvestris*) tüvidiameetrite jaotumine Nõmme-Mustamäe maastikukaitsealal.



Joonis 2. Järelkasvu liikide arv proovitükil (Nõmme-Mustamäe maastikukaitseala, A. Pukkoneni töötlus)

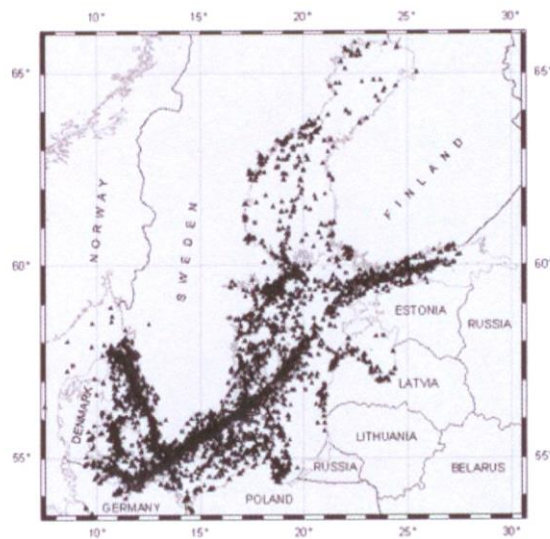
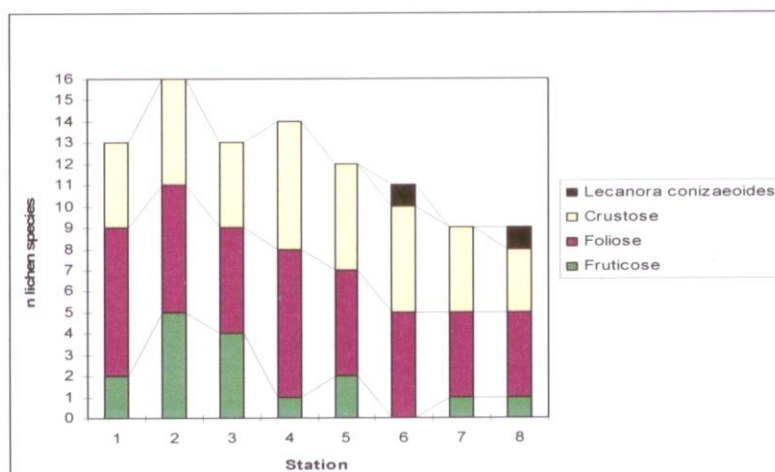


Figure 3. Map of oil spills detected in the Baltic Sea in 1989-2002 (HELCOM, 2002)



Joonis 4. Samblike eluvormide jaotumine Põhja-Euroopat läbival kliimaatilisel profiilil.
 1 –Kevo (Fin-1), 2 –Muhos (Fin-2), 3 –Punkaharju (Fin-3), 4 –Eesti (Est-1), 5 –Läti (Lat-1), 6 –Plaska (Pol-1), 7 –Browsk (Pol-1), 8 –Jozefow (Pol-3)



Joonis 5. Estonia mäetipp Pamiiris Taga-Alai mäeahelikus (J. Martini foto, erakogu)